

# 環境月報

*Environmental Activity  
Monthly Report 17.Jan.*

1  
'17 Jan.1 ~ 31



サンシングループ

## サンシングループ環境方針



### 環境理念

サンシングループは、環境の保全と向上に関する企業活動を重要なCSRと認識し、継続企業の責務として、将来にわたり環境の保全と向上に貢献してまいります。

### 環境方針

1. 企業活動において、いかなる場合も環境マネジメント・マニュアルを厳守し、お客様に信頼される継続企業として、環境保全と向上につとめてまいります。
2. 「紙・ごみ・電気」の低減を定量的に徹底管理し、地球環境の汚染予防をはかってまいります。
3. 独自性のあるイノベーション活動をとおして、地球環境の汚染防止をはかってまいります。
4. 「安全・安心・快適」な職場環境を追求し、すべての社員が健康的に働くことのできる環境を実現してまいります。
5. 企業活動に係る法規制およびその他の要求事項に関して、コンプライアンスの遵守をとおして環境の保全と向上につとめてまいります。
6. 環境マネジメント・システムは、定期的な内部監査およびマネジメントレビューをおこない、実態業務に沿った具体的な是正と改善をはかってまいります。

平成27年10月1日  
サンシングループ  
代表 石井宏宗

石井宏宗

## 今月のグループ取締役の一言

### 今月のグループ取締役の一言



米国がトランプ政権となることが決まり、早々にパリ協定から離脱する見通しである。温暖化における諸悪の根源、米国と中国が批准したパリ条約にも関わらず、これでは片手落ちとなるだろう。それでも市場はトランプ相場でにぎわいを見せている。環境問題含む、多くの規制が撤廃されるからだという。所詮、未来を見据えた環境保護よりも、目先の金に目がくらむ。それが人間というものである。

# 1月号



- PAGE 1 ……今月の表紙
- PAGE 2 ……サンシングループ環境方針
- PAGE 3 ……今月のグループ代表の一言
- PAGE 4 ……INDEX
- PAGE 5 ……サンシングループ各社のエコなつぶやき

## 各管理項目の今月の状況

### —各項目の今月の監視測定結果詳報—

- PAGE 6 ……各廃棄物(SSD／本社)
- PAGE 7 ……各廃棄物の割合(SSD／本社)
- PAGE 8 ……ペットボトルのキャップ(SSG)  
使用済み切手(SSG)
- PAGE 9 ……コピー用紙使用量(SSD／本社・関西)
- PAGE 10 ……電力使用量(SSD／本社・関西)
- PAGE 11 ……電力使用量(SKW／CSI)

# サンシングループ各社のエコなつぶやき

サンシン電気  
東日本

先日見た安規機関の情報誌より、温水洗浄便座の普及率が80%を超えたようです。それ合わせて、温水便座の標準化、省エネ化の検討が進められているとのこと。ちなみに瞬間式という方が、水量の制限はあるものの、消費電力は低いそうです。

サンシン電気  
西日本

会社だけでなく自宅でのエコに気をつかわれていますか？私は最近アフター5でもエコに気をつかうよう心掛けています。クーラー暖房は控える、使用しないときは電化製品のコンセントを抜くなど家でもエコ活動を行っています。地球温暖化が問題となっている中、こうした一人一人の小さな意識が大切だと感じます。

新光和

1月になり寒さが一段と厳しくなってきました、暖房機の使用頻度も高くなってきますので気を付けております。家庭と同じく無駄な電気使用がないように考え、工場滞在者へ注意し、社寮も同じく無駄のないようにしております。

CSI

1月15日セブの大きなお祭りシノログが行われました。14日と15日はマクタン島とセブ市内の携帯電話を不通にするとの連絡が有りました。聞くと携帯電話を使用して遠隔操作しボムを爆発させる可能性があるからだ。との話しを聞きました。結果テロは有りませんでした。

三新香港

今、中国春節を利用して熊本へ帰省しております。地震の後の熊本空港と比較すると、かなり元に戻っており本当に安堵しました。しかし、まだまだ地震で被災した方々の事を思うとまだまだ多くの支援が必要である事は言うまでもありません。

エスシーツー

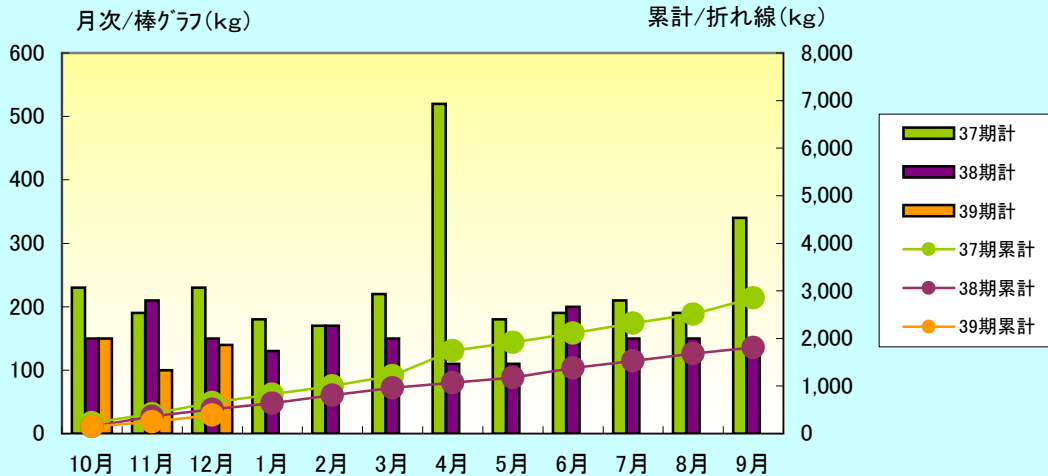
正月三が日は、都内の交通量もぐっと減って空気も澄む感じがします。鳥や外猫たちもほっとしているかのよう。環境について考えることは、声なき小さなものたちの立場に立つことではないかと最近感じます。彼らにとって快適な環境は少しだけ不便かもしれないけれど、私たち人間が健やかに生きられる環境でもあるのではないのでしょうか。

新東ホール  
ディングス

昨年のクリスマス頃、北日本は大雪で大変だったようです。人の移動や物流にも大きな影響がありました。人気ロックバンド・GLAYは北海道出身ですが、彼らは「冬、北海道のライブに来る際は当日入り禁止。最低でも前の日には入りなさい」とファンに言っているとかいないとか(笑)雪の怖さを知っている人の言葉には重みがありますね(汗)

SSD(本社)

一般廃棄物(SSD/本社)



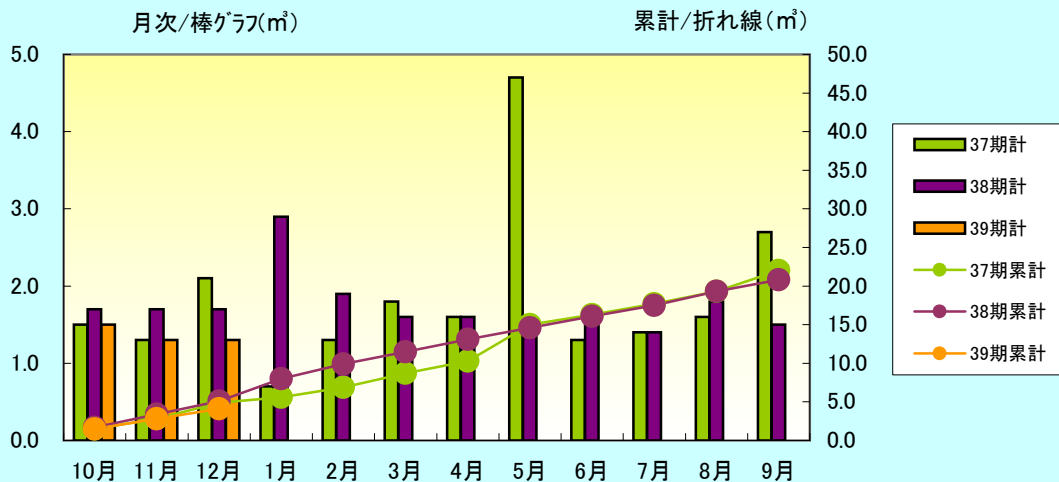
考察:

一般ゴミとサイクルゴミの区分け徹底をお願いします。  
引き続きゴミの削減にご協力を願います。

(事務局)

SSD(本社)

一般産業廃棄物(SSD/本社)

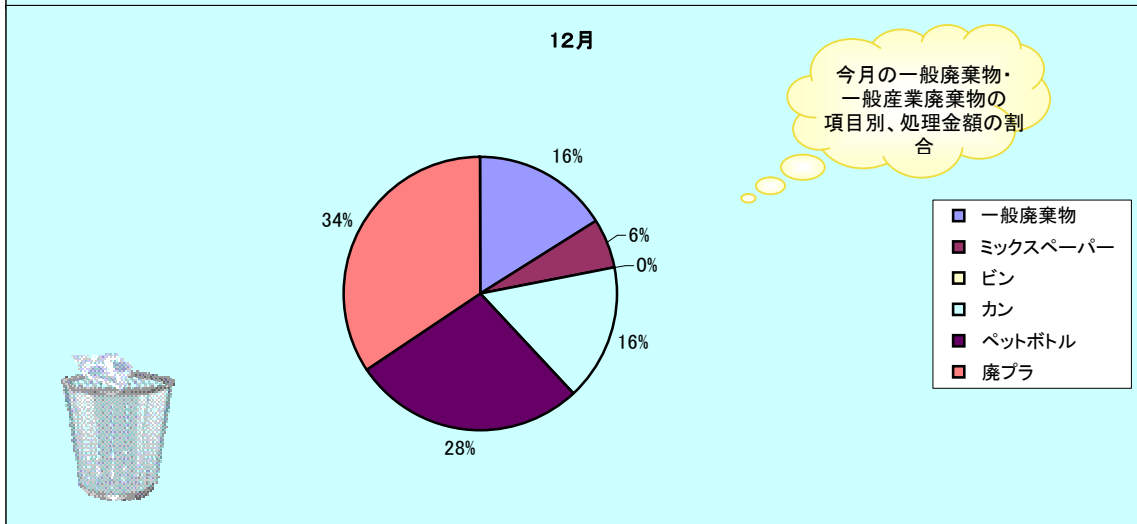
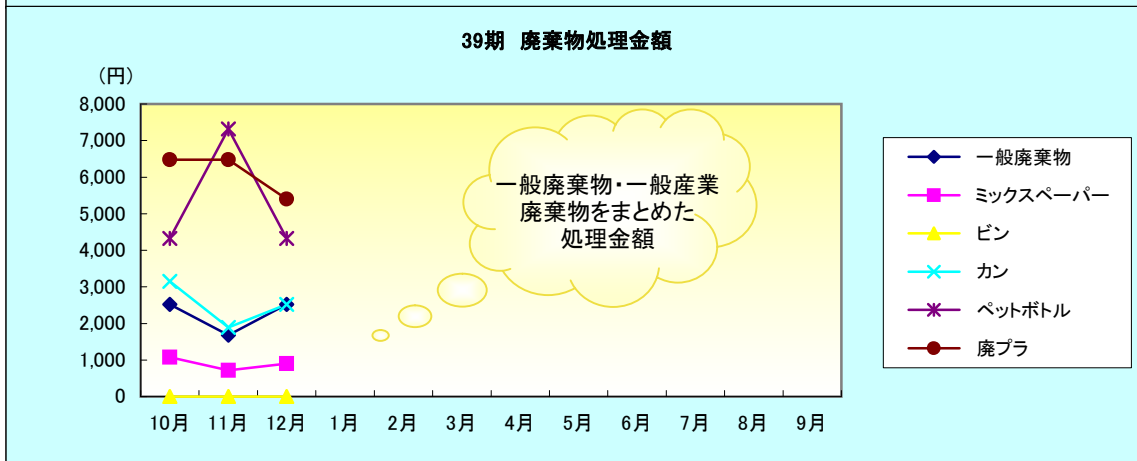
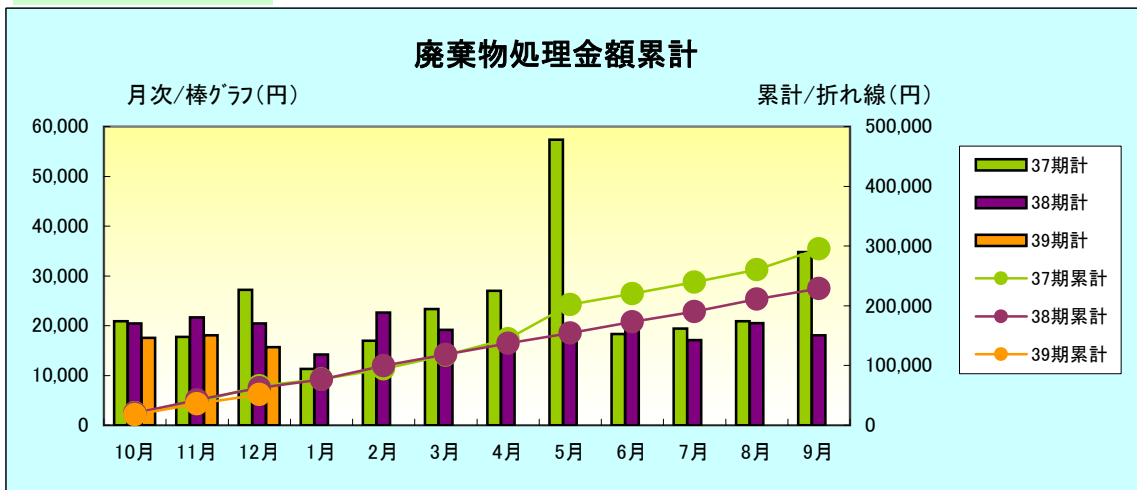


考察:

廃棄物は圧縮していますか？圧縮すると重量は変わりませんが、容積が減ります。  
容積を減らせば一度にたくさん運べるのでエコになります。

(事務局)

SSD(本社)



**考察:**

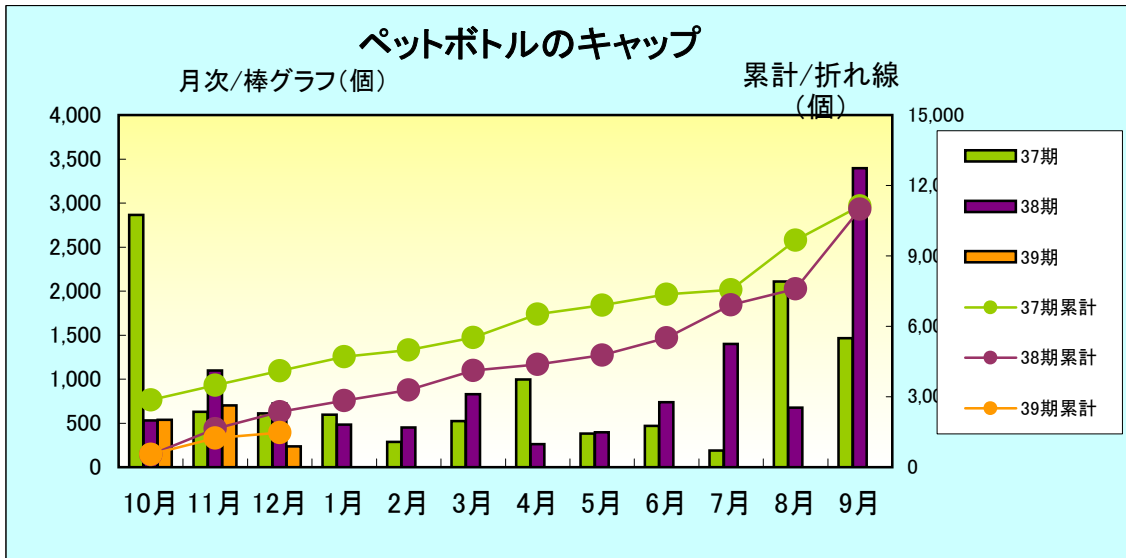
ゴミを捨てる際はきちんと分別されているかチェックを。個々の意識が大事です。  
(事務局)

## 全社活動項目 (Part-3/6)

ペットボトル  
のキャップ

SSDグループ全社

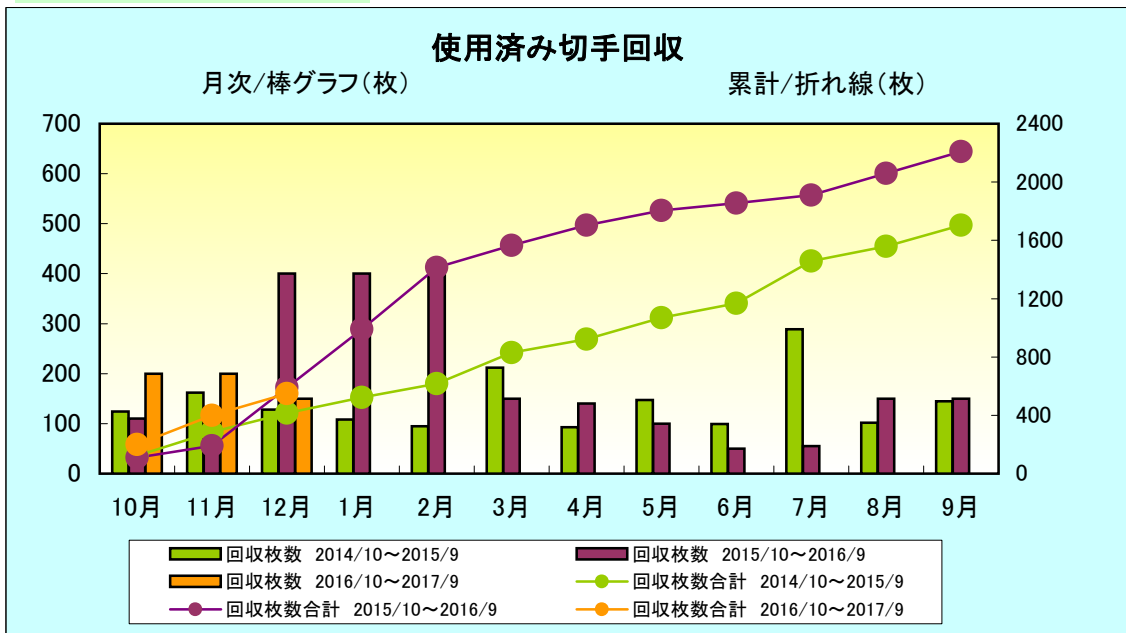
換金率:PETボトルキャップ  
400個(約1kg) = 10円



### 考察:

エコキャップ回収、ご協力をありがとうございます。キャップは軽く水洗いして頂けると大変助かります。(事務局)

SSDグループ全社

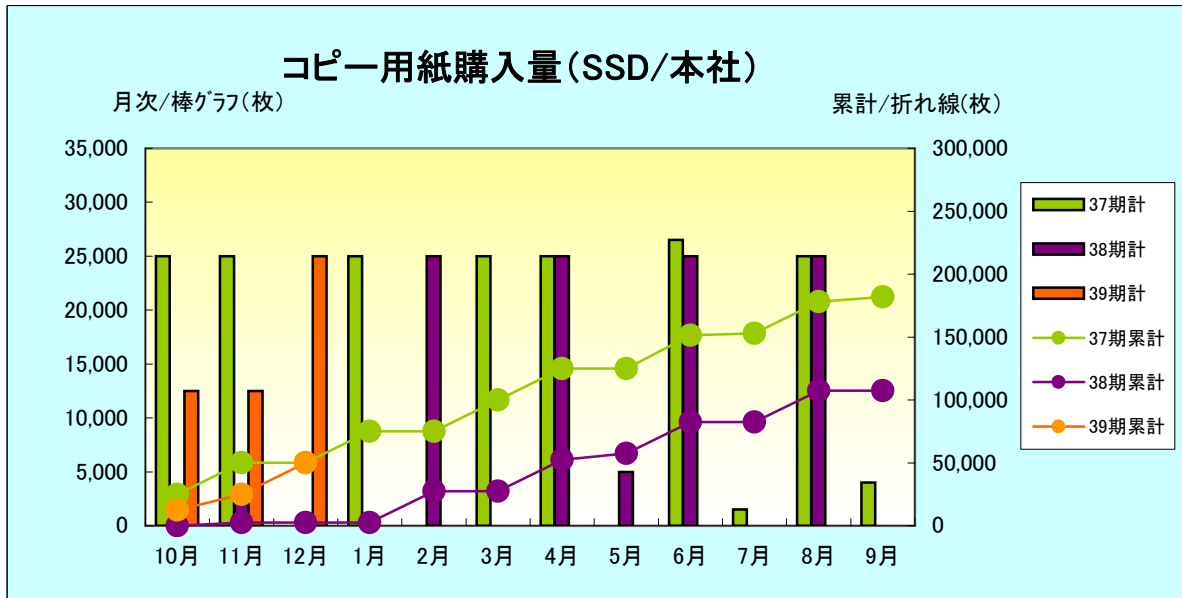


### 考察:

引き続き封筒に貼ってある切手を回収しています、ご協力宜しくお願いします。必ず消印が残るように切り取って下さい。(事務局)



SSD(本社)

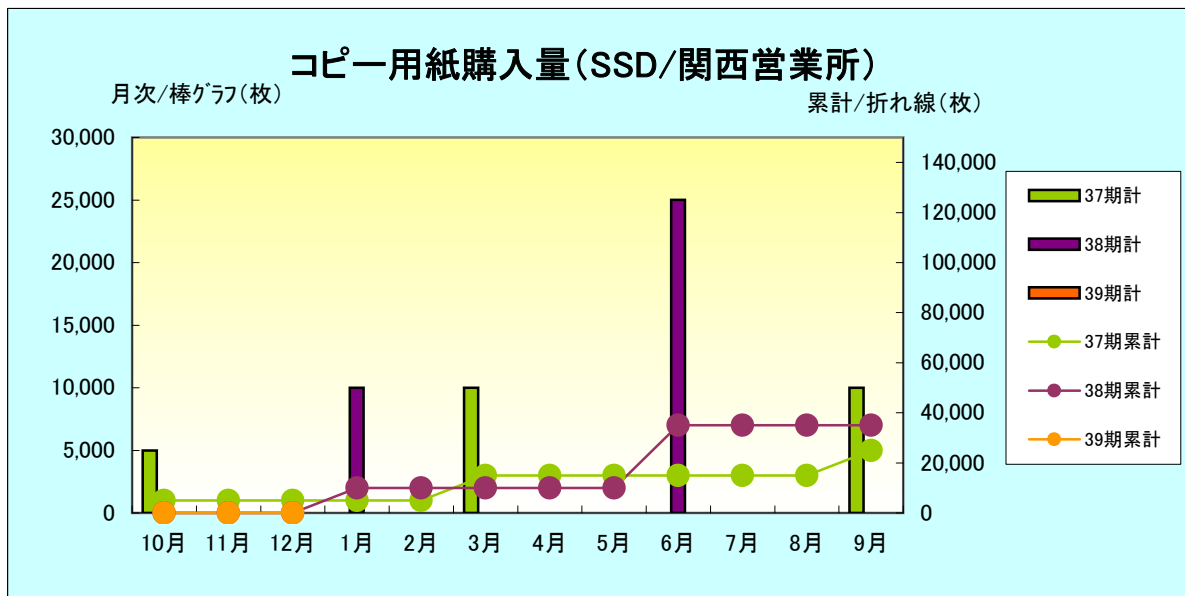


考察:

両面、N/UPはもちろんのこと、電子文書での保管も検討して下さい。

(事務局)

SSD(関西営業所)



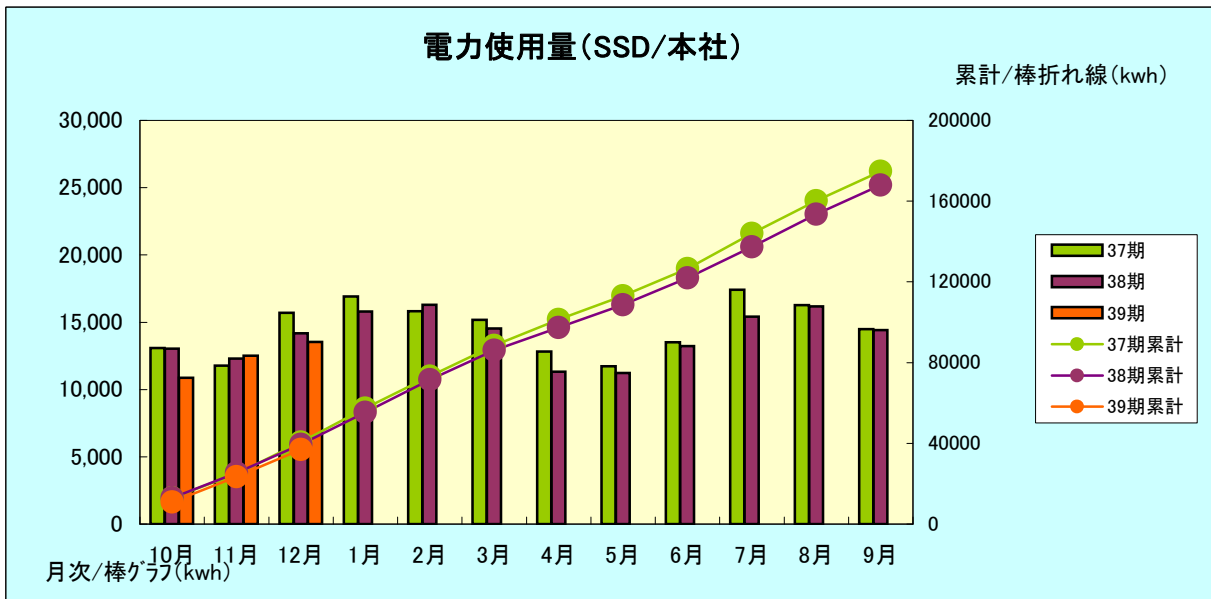
考察:

購入量が36期と比べて超えました。

両面/Nアップを実施して、コピー用紙の削減に、ご協力をよろしくお願いします。

(事務局)

SSD(本社)

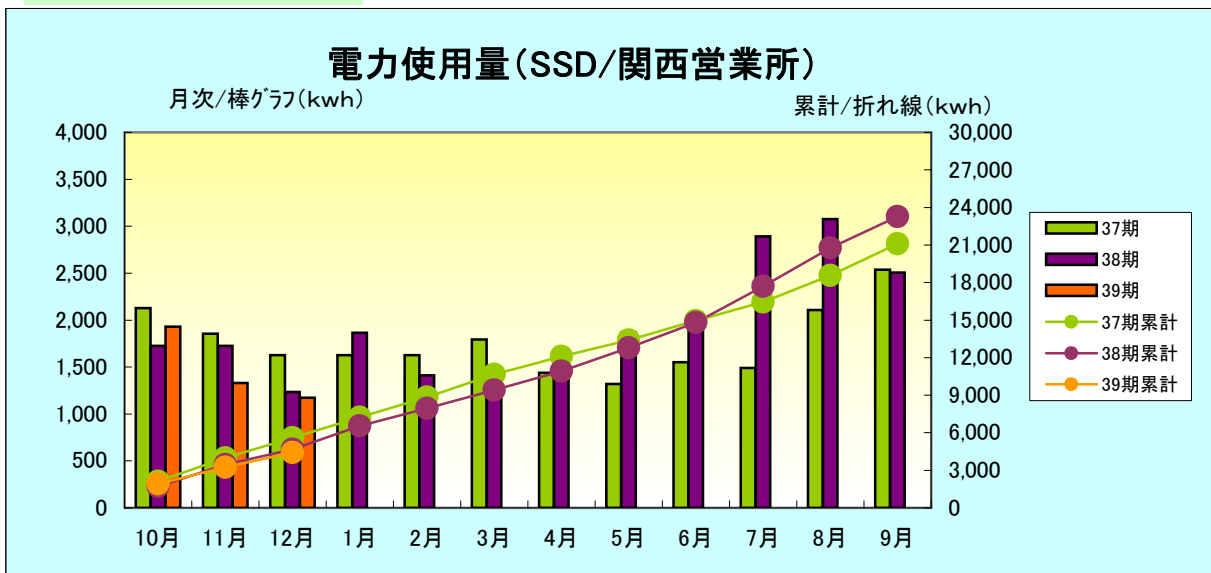


考察:

定時後は社員のいない区画はエアコンOFF/消灯して下さい。

(事務局)

SSD(関西営業所)

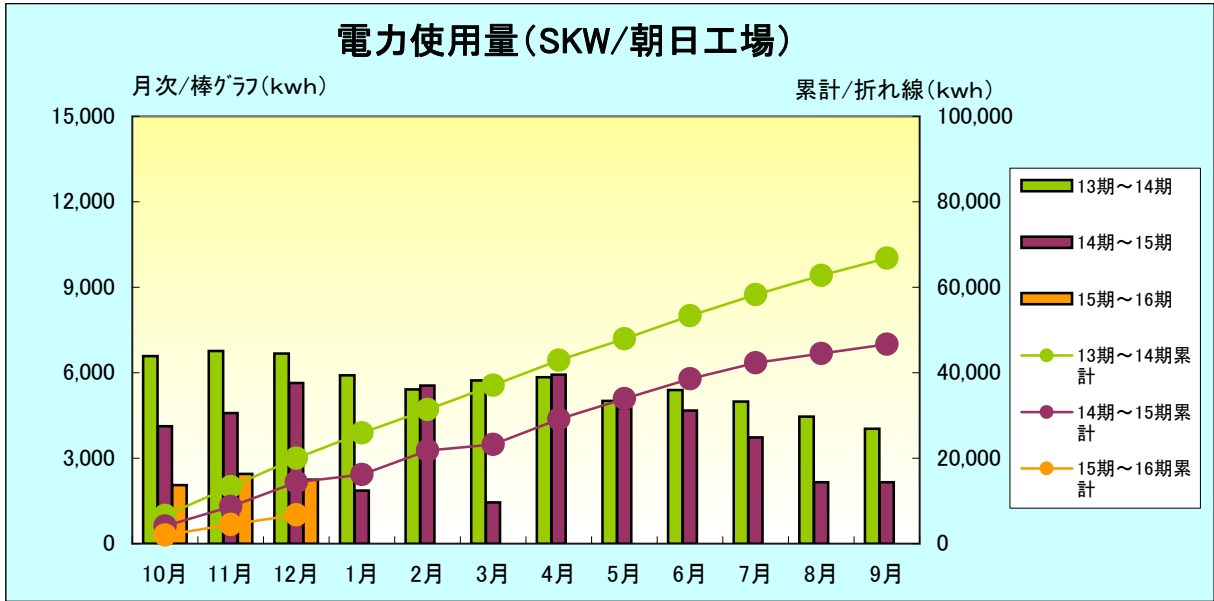


考察:

引き続き電力の削減に、ご協力お願いします。

(事務局)

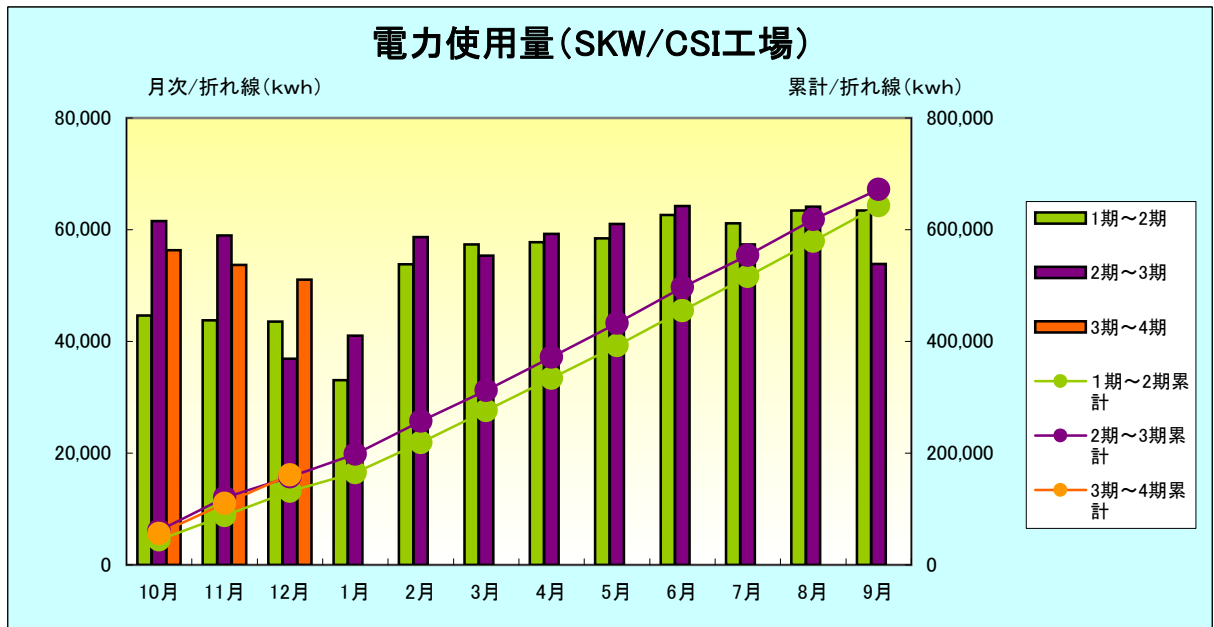
SKW(朝日工場)



考察:

小まめな節電に協力ありがとうございます。今後ともよろしくお願いします。  
(事務局)

SKW(CSI工場)



考察:

引き続きスタッフの皆様への意識付けもお願い致します。  
(事務局)