

環境月報

*Environmental Activity
Monthly Report 15.Mar.*

3
'15 Mar.1~31



サンシングループ

サンシングループ環境方針



環境理念

サンシングループは、環境の保全と向上に関する企業活動を重要なCSRと認識し、継続企業の責務として、将来にわたり環境の保全と向上に貢献してまいります。

環境方針

1. 企業活動において、いかなる場合も環境マネジメント・マニュアルを厳守し、お客様に信頼される継続企業として、環境保全と向上につとめてまいります。
2. 「紙・ごみ・電気」の低減を定量的に徹底管理し、地球環境の汚染予防をはかってまいります。
3. 「安全・安心・快適」な職場環境を追求し、すべての社員が健康的に働くことのできる環境を実現してまいります。
4. 企業活動に係る法規制およびその他の要求事項に関して、コンプライアンスの遵守をとおして環境の保全と向上につとめてまいります。
5. 環境マネジメント・システムは、定期的な内部監査およびマネジメントレビューをおこない、実態業務に沿った具体的な是正と改善をはかってまいります。

平成26年10月1日
サンシングループ
代表 石井宏宗

石井宏宗

今月のグループ代表の一言

今月のグループ代表の一言



今年も旧暦では春節を迎えた。
しかし例年と異なり、中国では爆竹などの祝賀を禁じていた。
爆竹でPM2.5の数値が大きく上昇するから、
という理由である。
このような慶事による一時的な対策よりも、
都市部での石炭使用をゼロにするなど、
恒久的対策をお願いしたいものである。

SANSHIN GROUP
代表 石井宏宗

3月号



- PAGE 1 ……今月の表紙
- PAGE 2 ……サンシングループ環境方針
- PAGE 3 ……今月のグループ代表の一言
- PAGE 4 ……INDEX
- PAGE 5 ……サンシングループ各社のエコなつぶやき

各管理項目の今月の状況

—各項目の今月の監視測定結果詳報—

- PAGE 6 ……各廃棄物(SSD／本社)
- PAGE 7 ……各廃棄物の割合(SSD／本社)
- PAGE 8 ……ペットボトルのキャップ(SSG)
使用済み切手(SSG)
- PAGE 9 ……コピー用紙使用量(SSD／本社・関西)
- PAGE 10 ……電力使用量(SSD／本社・関西)
- PAGE 11 ……電力使用量(SKW／環境ワンポイント)

サンシングループ各社のエコなつぶやき

サンシン電気
東日本

暖かくなると、アウトドア熱も高まってくる。炭を使うBBQは微小粒子状物質(PM2.5)を多く放出すると言われていたが、やはりBBQは楽しい。最近では、電源を備えるBBQ場も増えつつあるようなので、電気式のBBQグリルを試してみたいと思っている。

サンシン電気
西日本

先日サッカー王国のブラジルにてフットサル場での振動発電が普及していることを知りました。日本でも少しずつですが振動による発電が普及してきているとのことで、新たなエコとして今後どのように発展していくか注目していきます。

新光和

先週14日迄フィリピン工場へ出張に行っていました。夕暮れ時になるとあちらこちらで、焚き火が見られます。道沿いは綺麗になってきましたが・・・何を燃やしているのか？いろいろな物が燃やされている気がして、如何なものかと思いつつ焚き火を見つめていました。

CSI

先日久しぶりに長岡さんとセブの大きなデパート・アヤラに食事に行きました。以前は入り口横の野外で喫煙が出来ましたが、先日はガードマンに止められました。喫煙場所の公園が出来ていました。光景は日本と変わらなくなってきました。

三新香港

【香港脚】の季節がやってくる。香港脚って何でしょう？ 実はこれって水虫の事なんですね。日本では、スーパークールビズと呼ばれるポロシャツやアロハ、はたまたサンダルまでOKという湿度の高いHKでは、ぴったりと思いきや、ガンガンに冷房をきかせるHKでは、逆に無理かもしれません。でもサンダルが一番魅力的に思えるのは私だけ？

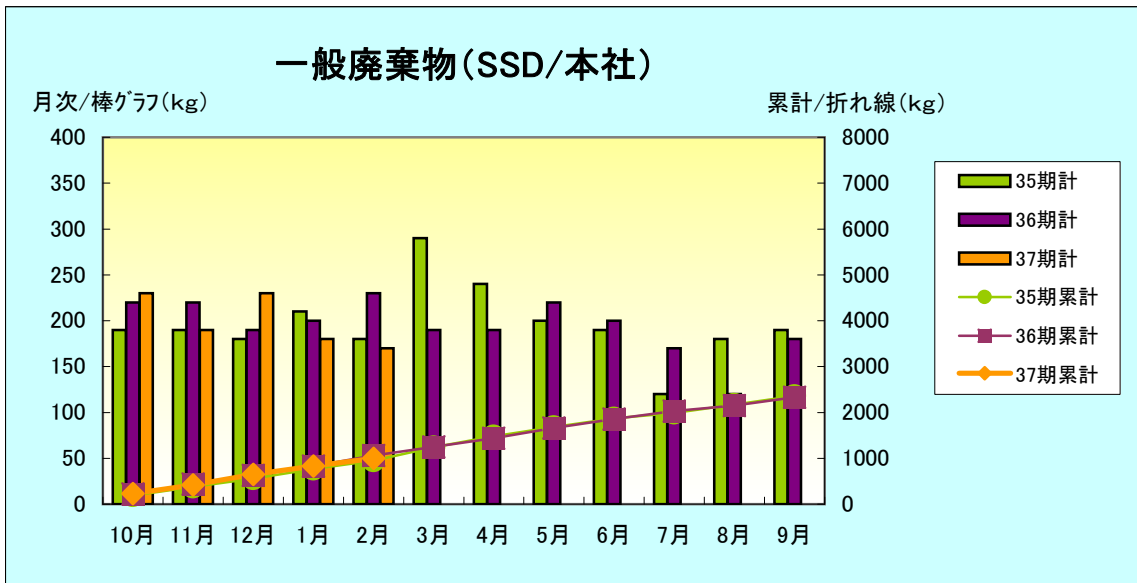
エスシーツー

【人体エコ】3時のオヤツって魅力的ですね♪ちょっと休憩でリフレッシュも出来ますし、午後3時という時間帯が実はミソ。午後3時頃は、私たちの体内で脂肪やコレステロールを合成する「BMAL1(ビーマルワン)」という物質が最も少ない時間帯なのです。(新東ホールディングスの項に続く)

新東ホール
ディングス

【続・人体エコ】もしも夜10時過ぎにケーキを1個食べたしましょう。その影響は、午後3時に食べたケーキのなんと40個分(@@;)あなたのおそろし。BMAL1が活動を開始するのは午後10時から。それまでに食事を済ませておくこと、それ以降は間食しないことが大事ですね。

SSD(本社)

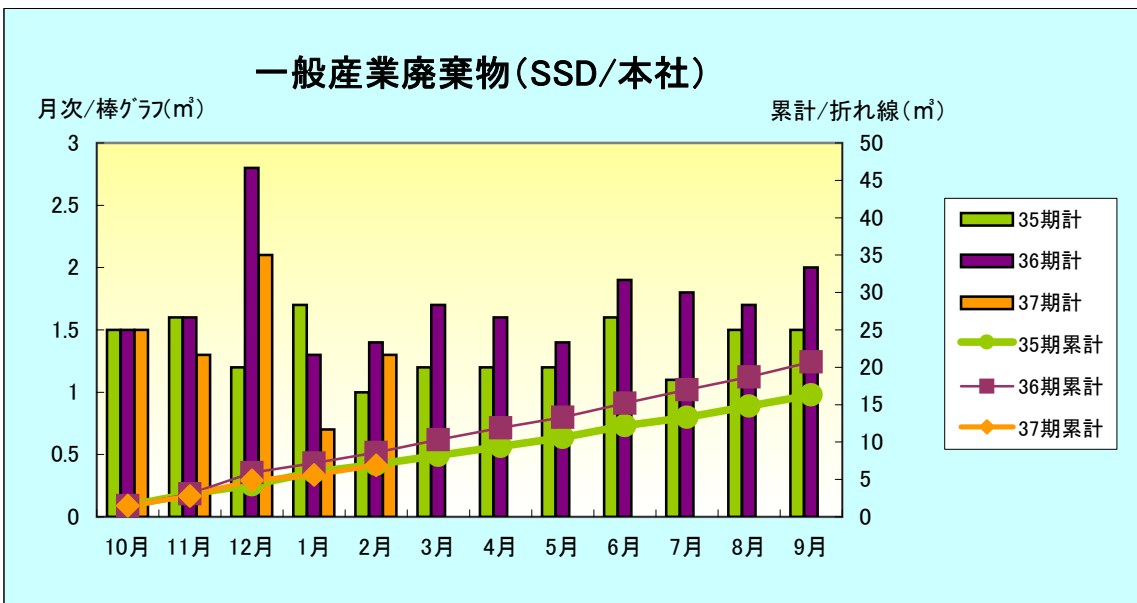


考察:

一般ゴミとサイクルゴミの区分け徹底をお願いします。
引き続きゴミの削減にご協力を願います。

(事務局)

SSD(本社)



考察:

引き続きゴミの削減にご協力を願います。

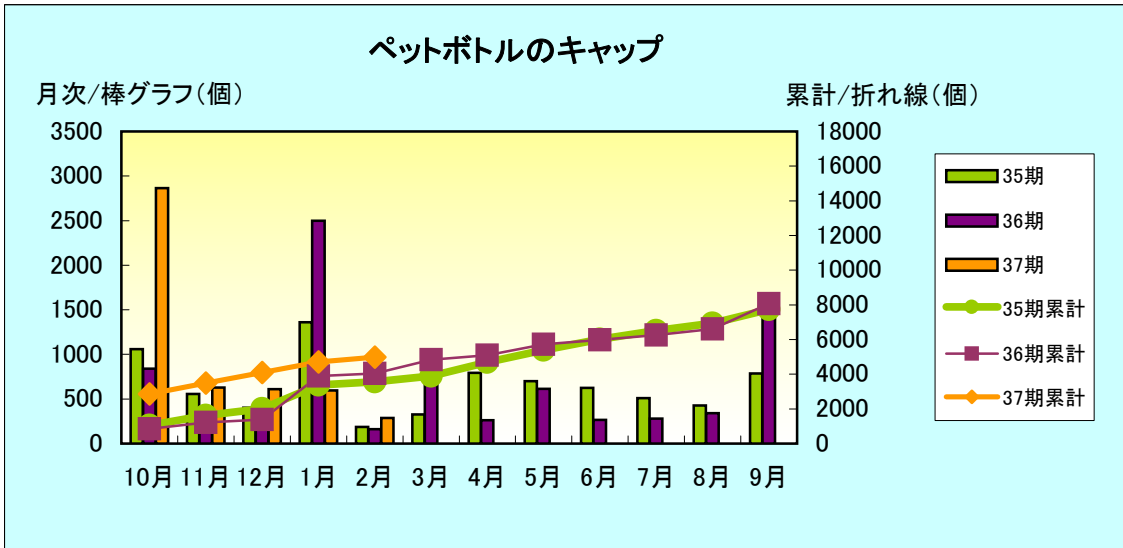
(事務局)

全社活動項目 (Part-3/6)

ペットボトルのキャップ

SSDグループ全社

換金率:PETボトルキャップ
400個(約1kg) = 10円

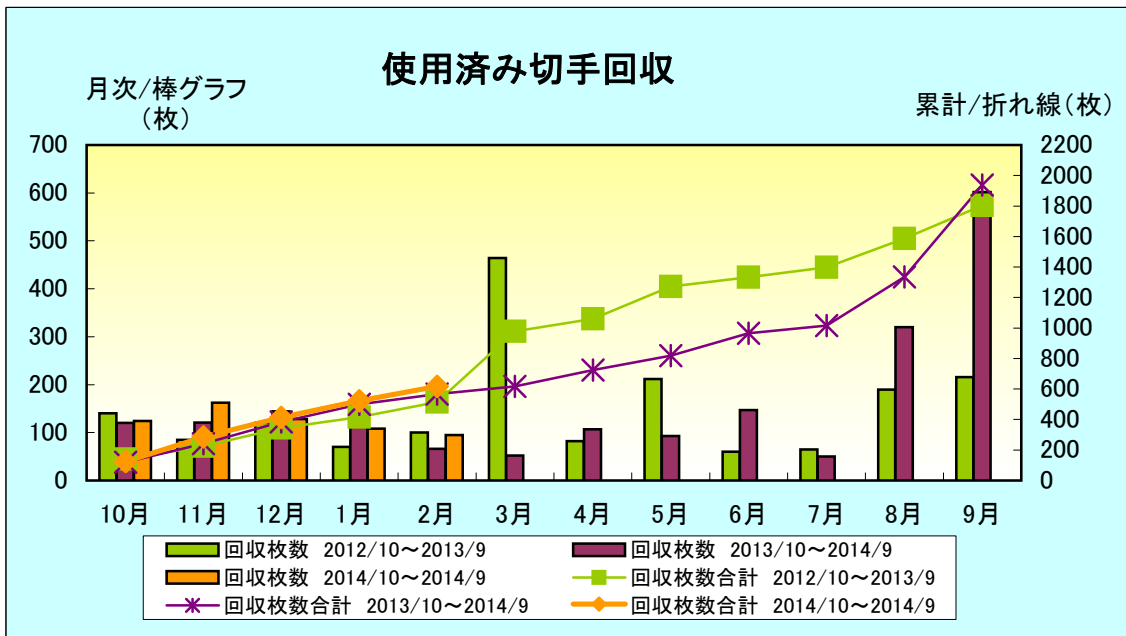


考察:

エコキャップの回収に、ご協力をお願いいたします。

(事務局)

SSDグループ全社

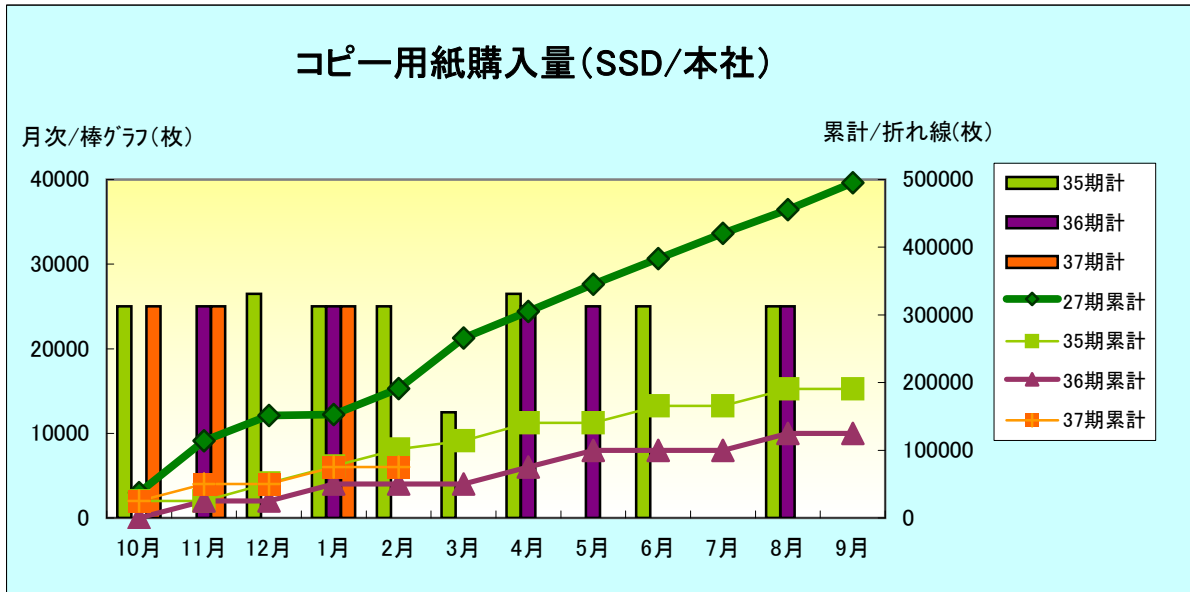


考察:

引き続き封筒に貼ってある切手を回収しています、ご協力宜しくお願いします。

(事務局)

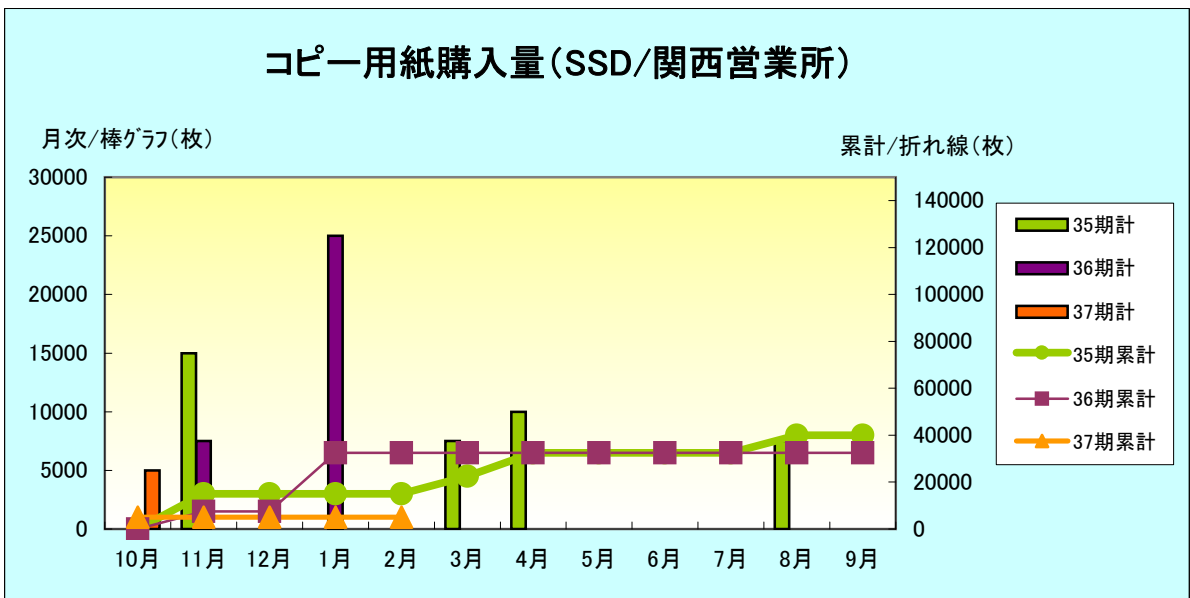
SSD(本社)



考察:

両面/Nアップを実施し、コピー用紙の削減に、ご協力をよろしくお願いいたします。
(事務局)

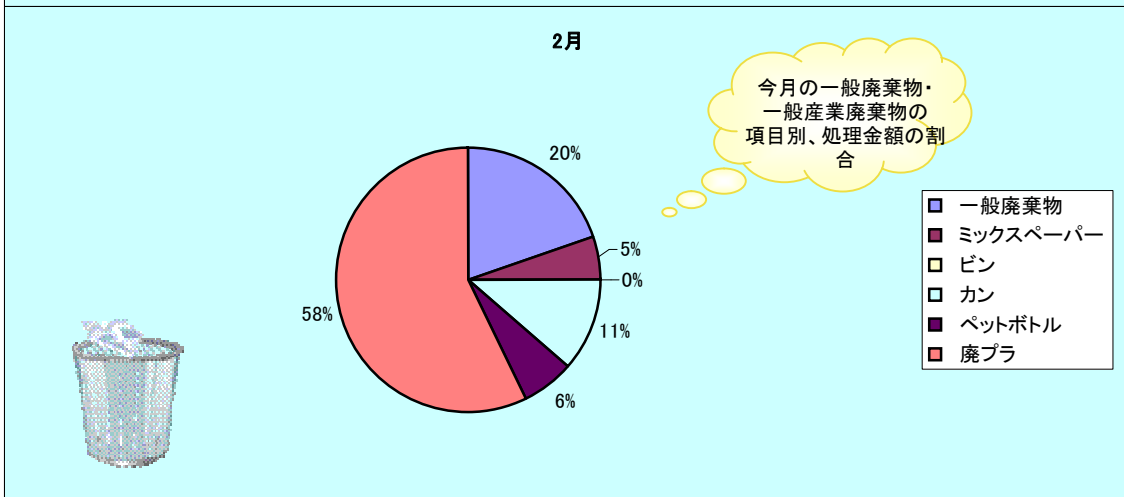
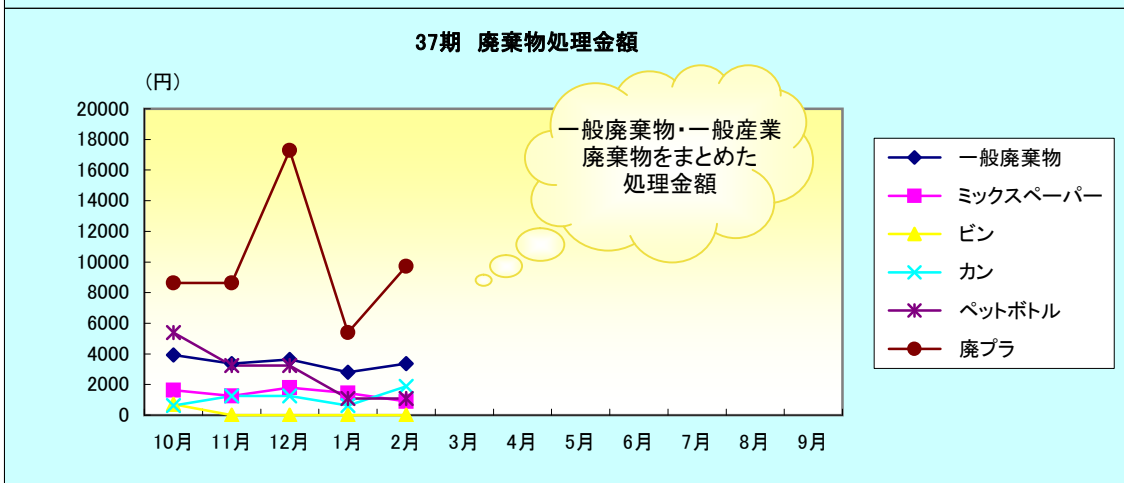
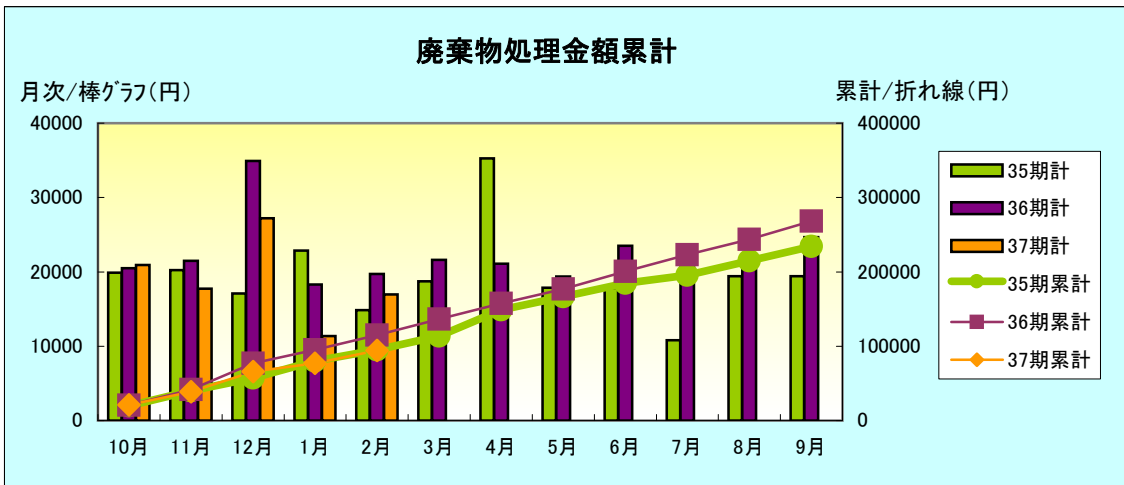
SSD(関西営業所)



考察:

両面/Nアップを実施して、コピー用紙の削減に、ご協力をよろしくお願いいたします。
(事務局)

SSD(本社)



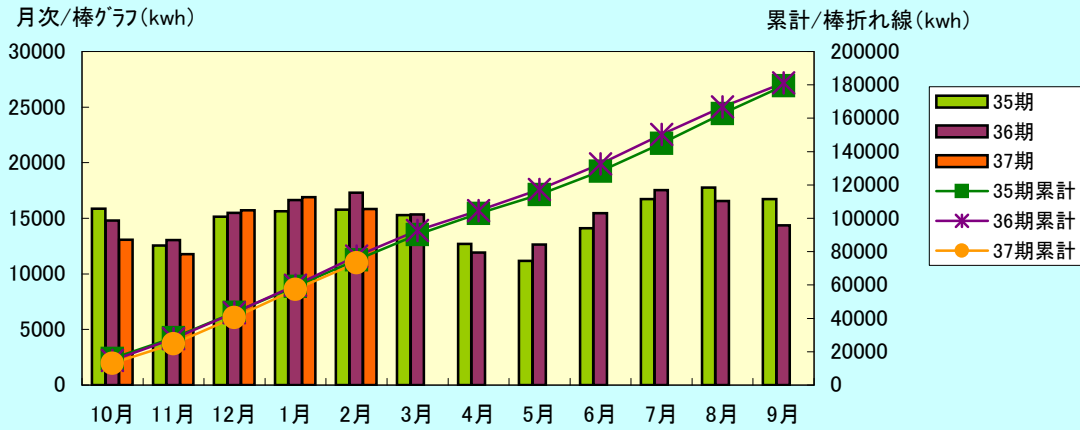
考察:

廃プラ・ペットボトルの削減協力ありがとうございます。
引き続き低減活動をお願いします。

(事務局)

SSD(本社)

電力使用量(SSD/本社)



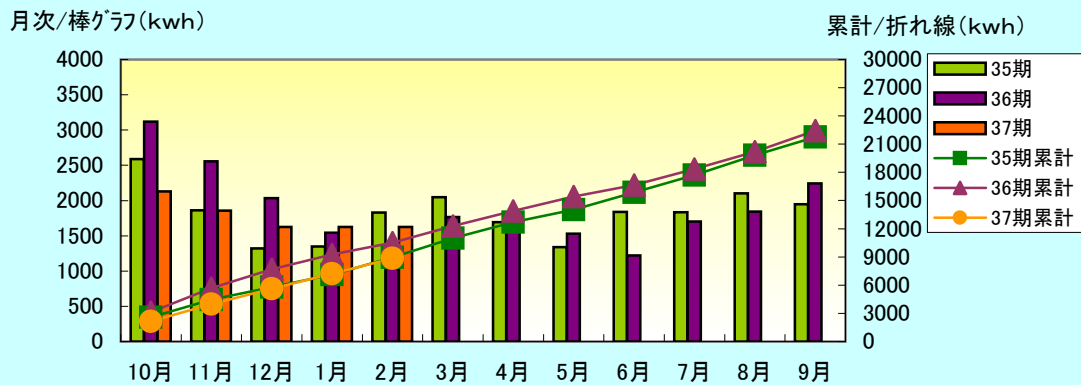
考察:

引き続きこまめな電力削減に協力をお願いします。

(事務局)

SSD(関西営業所)

電力使用量(SSD/関西営業所)

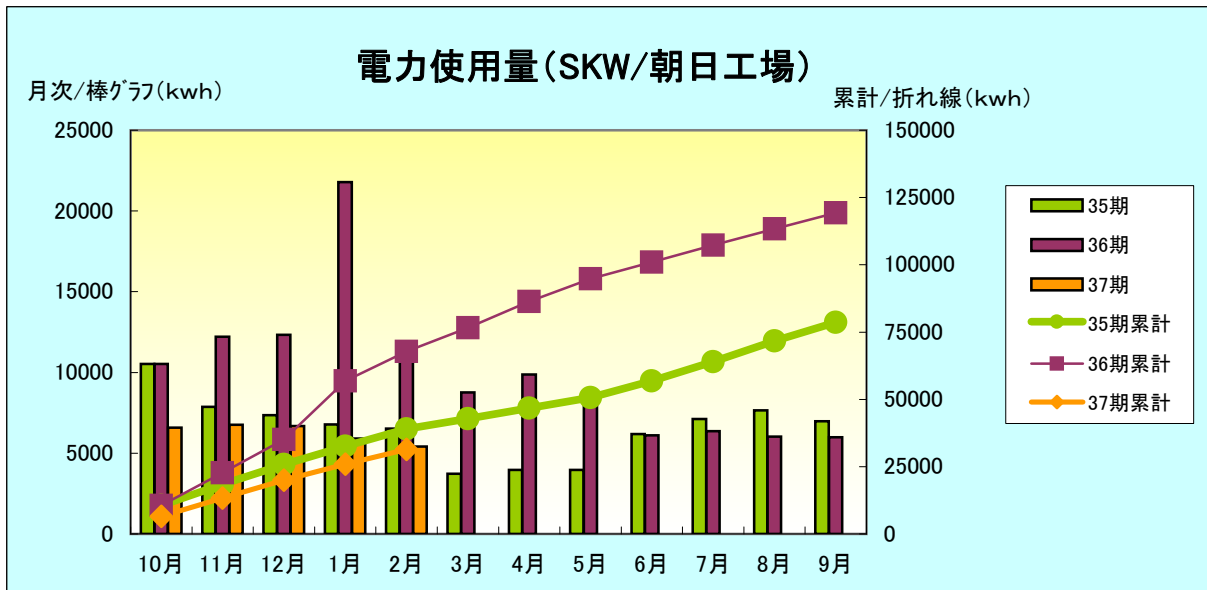


考察:

引き続き電力の削減に協力をお願いします。

(事務局)

SKW(朝日工場)



考察:

小まめな節電に協力ありがとうございます。(年間経過確認中)
(事務局)

環境ワンポイント

技術力でコストを低減する環境例

最近大手飲料メーカーが、スチール缶からアルミ缶への容器変更を実現した。

ミルク入りの缶飲料は致死率の高いボツリヌス菌が繁殖する可能性があるが、アルミ缶では、それを発見しにくいというのである。

軟らかいアルミの飲料缶は一般的に、薄くても強度を保てるようにするため、中にガスを入れて内圧を高めている。つまり、もともと缶が膨れているため、菌が増殖したことによる缶の膨張を消費者が察知できない恐れがある。技術の進歩でアルミ缶も安心して使えるようになったが、もっとも寄与したのはアルミ缶のコストパフォーマンスの良さがあるとみられている。

現状、190ミリリットルのコーヒー缶の重さは、スチール缶約30グラムに対し、アルミ缶は約10グラム。確かに今、アルミの地金価格は高止まりしているが、1缶あたりに使われる素材の量が少ない分、アルミ缶の方が安くなりやすい。もちろん、缶が軽いほど輸送時の二酸化炭素の排出量も削減できる。

日本の技術力は、材料コスト+輸送コスト=環境にやさしい。
技術力は、日本の文化と思う。